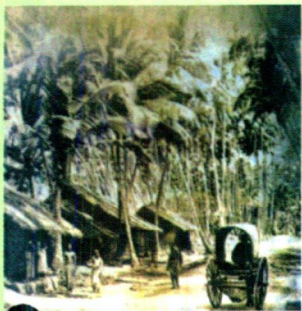


ඵදා සහ මේදා .. කුඩා තේ වතු.. 25

ඵ 1932 වසර ය. තේ පර්යේෂණායතන මණ්ඩලය එම වසරේ ජූලි මස 28 වෙනි දින පැවැත් වූ රැස්වීමේදී කුඩා තේ වතු සම්බන්ධව කටයුතු කිරීම සඳහා විශේෂ නිලධාරියෙකු පත් කිරීමත් සමඟ ම දිවයිනේ එවකට ආරම්භ වෙමින් පැවැති කුඩා තේ ඉඩම් සඳහා රාජ්‍ය ආයතනික මැදිහත් වීමේ ආරම්භය සනිටුහන් විය. උඩ පලාත ප්‍රදේශයෙන් බද්දට ගත් අක්කර 10 ක ඉඩමක නිදර්ශක තේ වගාවත් ආරම්භ කිරීම එම නිලධාරියාට පැවරුණු මුල් ම වාරකාර්ය විය.



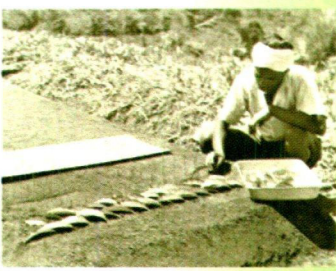
1932 අප්‍රේල් සහ මැයි මාස වලදී තේ පර්යේෂණායතනය මගින් පැවැත් වූ කුඩා තේ වතු පිලිබඳ සමීක්ෂණායක ප්‍රතිඵල තේ පර්යේෂණ මණ්ඩලය, කුඩා තේ වතු හිමියන් වෙනුවෙන් මෙම විධිවිධාන ගැනීමට පෙලඹු වූ බව තොරතුරු සහිතව.

ඵදා කුඩා තේ වතු හිමියන් වැඩි පිරිසක් ඵකරායි වි සිටි මහනුවර දිස්ත්‍රික්කය පදනම් කර ගෙන මෙම සමීක්ෂණය පැවැත්වූ අතර දිවයිනේ අනෙකුත් ප්‍රදේශ වලින් ද තොරතුරු රැස්කල බවට වාර්තා වේ.

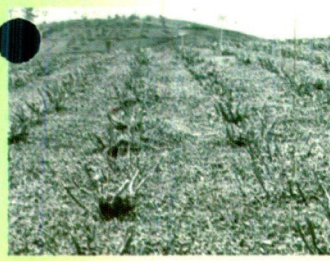
මෙම සමීක්ෂණයෙන් ලබාගත් තොරතුරු පහත සඳහන් පරිදි සංක්ෂිප්ත ව දැක්විය හැක.

බොහෝ විට කුඩා තේ වතු හිමියන් කෘෂිකාර්මික කටයුතු වල නියුක්ත වූ ගැමියන් වූ අතර ඔවුන්ට වෙනත් වගා ඉඩම්, විශේෂයෙන් කුඹුරු ඉඩම් ද තිබුණි.

බොහෝ කුඩා තේ වතු හිමියන් තමන්ම තම ඉඩමේ වගා කටයුතු කල අතර සමහර ප්‍රධාන වගා කටයුතු සඳහා කම්කරුවන් කොන්ත්‍රාත් පදනමින් යොදා ගත් බොහෝ අවස්ථා දැකිය හැකි විය.



අවට ඇති විශාල වතු වල වැඩ කරන කුඩා තේ වතු හිමියන් හෝ විශාල වතු වලින් කුලියට යොදාගත් කම්කරුවන් තේ වගා කටයුතු පිලිබඳ දැනුම ගමට ගෙන එන ප්‍රධාන ම මාර්ගය විය. නමුත් කුඩා තේ වතු හිමියන් ප්‍රධාන වශයෙන් ආර්ථික කරුණු නිසා විශාල වතු වල අනුගමනය කරන සියළුම වගා කටයුතු තම ඉඩම් වල යොදා නොගත් බව පෙනේ.



බොහෝ විට දළ කැඩීම කරන ලද්දේ කුලී කම්කරුවන් විසින් වන අතර ඔවුන්ට අමුදළ වාර්තලකට ගත 1-2 අතර ප්‍රමාණයක් ගෙවන ලදී. දළ කෙලීමේදී දළවල තත්වය පිලිබඳ ඉතාමත් සැලකිලිමත් වූ අතර හොඳ දළ වාර්තලකට සහ 3 ක පමණ මුදලක් ගෙවන ලදී. කෙසේ නමුත් කුඩා තේ වතු හිමියන්ගේ නිරන්තර මැඩවිල්ල වූයේ කම්කරුවන් ලවා හොඳ දළ බො ගැනීමට අපහසු බවයි. ඊට ප්‍රධාන ම හේතුව වූයේ දළ නෙලන්නියකට දළ බරට කුලිය ගෙවන නිසා ඔවුන් හැකි තරම් දළ නෙලීමට පෙලඹුන නිසා ය.

අතුමුවන් දළ රටුම් බොහෝ විට දැකිය හැකි විය. බොහෝ විට එය මාසයකට 2-3 වතාවත් පමණ විය. විශලී කාල වලදී විශාල වතු වල දළ නෙලන්නියන්ට නෙලන දළ ප්‍රමාණය කොපමණ වුවද දිනකට අවම කුලියක් ගෙවනු ලැබුවද කුඩා තේ වතු වල ගෙවීම කරන ලද්දේ දළ බරටම නිසා විශලී කාල වලදී තේ පදුරු අධික ලෙස සූරා නෙලීමකට භාජනය විය.

කප්පාදු කිරීම බොහෝ විට අතුමුවන් කාල පරාසයක් ඇති ව සිදුවිය. බොහෝ විට දළ නෙලීම අපහසු වූ විට හෝ දළ අස්වැන්න ඉතාමත් පහල ගිය විට කප්පාදු කිරීමට තීරණය කරනු ලැබීය. සාමාන්‍යයෙන් දිනකට කම්කරුවෙකුට ගස් 100 ක් කප්පාදු කිරීම සඳහා ගත 25 ක මුදලක් ගෙවන ලදී.

වල් නෙලීම බොහෝ විට සිදු කරන ලද්දේ වල් ඉතාමත් සහට වැඩුණු විටය. බොහෝ විට අක්කරයට රු 1.00 - 3.00 අතර ප්‍රමාණයකට කොන්ත්‍රාත් දීම මගින් වල් පාලනය කල බව වාර්තාවේ. බොහෝ විට වල් පාලනය කරනු ලැබුවේ යොර්ඩ් වලින් හෝ උදව් වලිනි.

ඉඩම් වලට කොල පොහොර එක් කිරීම බොහෝ විට සිදු කර ඇති බව පෙනේ. කප්පාදු අතු වැලලීම ඉතාමත් හොඳ කටයුත්තක් ලෙස කුඩා තේ වතු හිමියන් සැලකූ අතර බොහෝ විට අමු දළ වලට හොඳ මිලක් ලැබෙන කාලවල දී කප්පාදු අතු වැලලීම සඳහා ඔවුන් කටයුතු කර ඇති බව පෙනේ. සාමාන්‍යයෙන් අක්කරයකට ඵ සඳහා රුපියල් 10/= පමණ වැය වූ බව වාර්තාවේ.

කුඩා තේ වතු වල රසායනික පොහොර යෙදවීම ඉතාමත් කලාතුරකිනි. මෙයට ප්‍රධාන හේතුව වූයේ එය අධික විශලීම් සහිත වීමය. පස මුල්ලු කිරීම සිදුවූයේ ද ඉතාමත් කලාතුරකිනි.

සාමාන්‍යයෙන් කුඩා තේ ඉඩම් වලින් රෝග සහ පලිබෝධ ගැටළු වාර්තා නොවීම විශේෂ කරුණක් ලෙස සඳහන් කල හැක. මේ කාලය වන විට මැදුරට ප්‍රදේශයේ තේ වතු වල කඳු ගල්ලාගේ හානිය ගැටළු සහගත තත්වයක් ලෙස වාර්තා වී තිබුණත් කුඩා තේ ඉඩම් වලින් මෙම ගැටළු වාර්තා නොවීම සැලකිල්ලට ගතයුතු කරුණකි.

කුඩා තේ වතු හිමියන්ගේ වාර්තා තබා ගැනීම ඉතාමත් දුර්වල තත්වයක පැවති බැවින් තේ අස්වැන්න පිලිබඳ නිවැරදි තොරතුරු ලබාගැනීම අපහසු වුවද මේ කාලයේ සාමාන්‍යයෙන් අක්කරයකින් වසරකට නිමි තේ වාර්තල් 400 පමණ ලබා ගෙන ඇති බව පෙනේ.

මෙවන් ආරම්භයක් සහිත ශ්‍රී ලංකාවේ කුඩා තේ වතු ක්ෂේත්‍රය වසරකට හෙක්ටයාරයකින් නිමි තේ කිලෝ ග්‍රෑම් 2300 (වසරකට අක්කරයකින් නිමි තේ වාර්තල් 2050) ක පමණ සාමාන්‍ය වලදාවක් ලබා දෙන විමෙන් ම ජාතික තේ නිෂ්පාදනයට 62% ක පමණ දායකත්වයක් සපයන තත්වයක් කරා දියුණු වීම කුඩා තේ වතු හිමියන්ගේ වගා කටයුතු වෙනුවෙන් ඉමහත් කැපවීමකින් සහ විගතීමකින් යුතුව වැඩ කටයුතු කරන කුඩා තේ වතු සංවර්ධන අධිකාරියටත්, නව දැනුමෙන්, නව තාක්ෂණයෙන් මුද්‍රිතව පෝෂණය කිරීමේ සඳ්කාර්යයට කැපවීමෙන් කටයුතු කරන තේ පර්යේෂණායතනයටත්, අනෙකුත් අදාල ආයතනවලටත් සතුටු විය හැකි කරුණකි.

මෙතැනින් නොනැවතී දිවයිනේ වගාකරන සෑම රිකිලි තේ ඉඩමක ම හෙක්ටයාරයකින් අවම වශයෙන් නිමි තේ කි.ග්‍රෑම් 3000 ක ඉලක්කයක් කරා ඉක්මණින් ලබා විමට අප සියළු දෙනාම එක්වී කුඩා තේ වතු හිමියන්ට මහ පෙන්වීමත්, සහයෝගය ලබා දීමත් කල යුතුය.

(ආශ්‍රිත ලිපි සහ වාර්තා: Small-Holdings in Tea, G.H. Gadd, TRI Annual Report 1932, TRI Annual Reports, 1932, 1934)

බී.ඵ.ඩී.සමන්සිරි, අංශ ප්‍රධානි, උපදෙස් සහ ව්‍යාප්ති අංශය,

දිස්ත්‍රික්ක	මුළු අක්කර ගණන	කුඩා තේ ඉඩම් ප්‍රමාණය						
		මුළු කුලී ගණන	අක්කර 10 ට අඩු	අක්කර 1-5 අතර	අක්කර 5-10 අතර	අක්කර 10-20 අතර	අක්කර 20-50 අතර	අක්කර 50 ට වැඩි
මහනුවර	6260	3555	1502	1711	212	84	41	05
මාතලේ	680	211	95	82	20	12	02	
නුවරඑළි	2927	787	336	307	92	35	15	02
උළු	7246	1369	550	563	130	64	39	23
ගාල්ල	3591	647	249	245	60	47	40	06
මාතලේ	4565	447	169	136	56	38	30	18
රත්නපුර	2130	259	72	107	37	16	20	07
කෑගල්ල	712	82	10	30	21	17	03	01
එකතුව	31549	7357	2983	3181	628	313	190	62

ඵදා කුඩා තේ වතු ඉඩම් විවිධ දිස්ත්‍රික්ක තුළ පැතිර තිබූ අක්කර