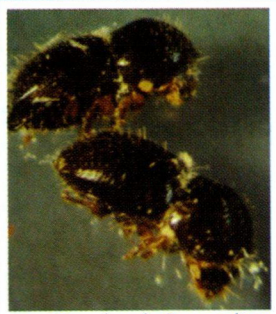


ඒකාබද්ධ කෘෂිකාර්මික පිළිවෙත් තුළින් කඳු විදින ගුල්ලාගේ හානිය පාලනයට නව ප්‍රවේශ

කඳු ගුල්ලාගේ හානිය

තේ වගාවේ විවිධ පළිබෝධකයන් අතුරින් කඳු විදින ගුල්ලා යනු දිගු කාලීන හානියක් පමුණුවන ප්‍රධාන පළිබෝධකයෙකි. පරිණාත ගැහැනු සතා කඳු විදි ඇතුළත කුහර සාදයි. කඳු විදින ගුල්ලාගේ හානිය, කඳුට සිදු කරන හානිය, හානිය නිසා සිදුවන ද්විතීයිකව ආසාදන සහ හානිය නිසා අතු කැඩී යාම යනාදී ආකාර තුනකට දැක්විය හැක.



කඳු විදින ගුල්ලාගේ පරිණාත අවස්ථාව

කඳු ගුල්ලාගේ හානිය පාලනය කිරීමේ අවශ්‍යතාවය

කඳු ගුල්ලාගේ හානිය තේ වගා කරන සියලු ප්‍රදේශ වල ව්‍යාප්තව ඇත. ඒ අතරින් මීටර 300 සිට 600 තෙක් ප්‍රදේශ ඉතා සංවේදීය. මහා තේ වතු අංශයේ මෙන්ම කුඩා තේ වතු වලද මෙම හානිය දක්නට ඇත. තේ වගාවේ විවිධ වර්ධක අවධීන් වන තවන, නව වගාව, නොමේරූ හා මේරූ යන සියලුම අවස්ථාවන්හි විවිධ පරිමාණ වලින් හානිය නිරීක්ෂණය කල හැක. වගාකරන තේ ප්‍රභේද අතරින් ප්‍රතිරෝධතාවයෙන් වැඩි හා අඩු ප්‍රභේද ඇති අතර ප්‍රතිරෝධතාවයෙන් අඩු ප්‍රභේද හානියට පාත්‍රී වේ. වර්ධනය බාල වීම හා අතු කැඩීයාමෙන් අස්වනු අඩුවී ආර්ථිකමය හානි ඇති කරන අතර මේ හේතුව නිසා කඳු දිරාපත් වීම හා සජීවී දැව වේයාගේ හානියටද පහසුවෙන් ගොදුරු වේ. කඳු විදින ගුල්ලාගේ හානිය ගසේ සැකිල්ල දුර්වල කරයි. එමගින් වගාවේ ආර්ථික ආයු කාලය වසර 30 - 40 සිට 10 - 20 දක්වා අඩු විය හැක. එම නිසා කඳු විදින ගුල්ලා පාලනය කිරීමට පියවර ගැනීම ඉතා වැදගත් වේ.

පිවන වකුයේ අවස්ථා බාහිරව දැකිය නොහැකි වීම, හානිය දිගු කාලීන වීම, හානිය පහසුවෙන් නිරීක්ෂණය කල නොහැකි වීම, (හානිය දැකිය හැක්කේ උග්‍ර අවස්ථාවේදී වන අතු කඩා වැටීමේදීය.) සහ තිබිය යුතු බවට නියමකර ඇති රසායනික අවශේෂවල උපරිම සීමාවන් අඩු අගයක පැවතීම හේතුවෙන් ඇතම් කෘෂිකාර්මික ප්‍රායෝගිකව භාවිතා කිරීමට නොහැකි වීම, නිසා කඳු විදින ගුල්ලා මර්ධනය කිරීම ඉතා අපහසු වී ඇත.

එසේ වුවද, කඳු විදින ගුල්ලාගේ හානිය පාලනය සඳහා මෘතකාලීනව අත්හදාබලා ඇති පහත සඳහන් කෙටිකාලීන, මධ්‍යකාලීන හා දීර්ඝකාලීන ඒකාබද්ධ පාලන ක්‍රම භාවිතා කිරීමට පුළුවන.

ඒකාබද්ධ කෘෂිකාර්මික පිළිවෙත්

- 1. හානියට දැඩි ලෙස ලක්වෙන ප්‍රදේශ වල ස්ථාපිත කිරීමට බලාපොරොත්තුවන නව වගාවන් සඳහා අදාල ප්‍රදේශයට නිර්දේශිත කඳු විදින ගුල්ලාගේ හානියට ඔරොත්තු දෙන ප්‍රභේද තෝරා ගත යුතුය.
- 2. නිර්දේශිත තවන පාලන ක්‍රම අනුගමනය කිරීම.

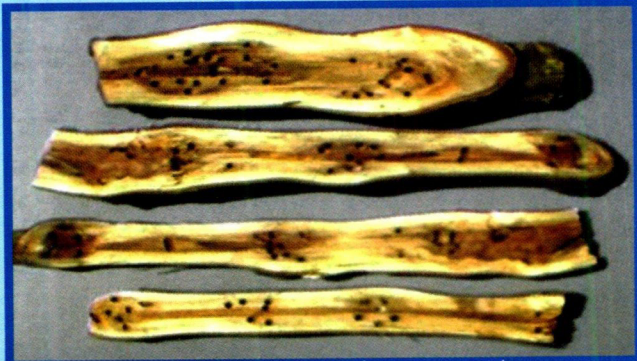
- 3. නියමිත ප්‍රමාණයට වැඩුණු වහාම ක්ෂේත්‍රයේ සිටුවීම සඳහා නිකුත් කල හැකි වන පරිදි තේ තවන පාලනය සැලසුම් කිරීම.
- 4. අවදානම් සහිත ප්‍රදේශ වල තවන පැළ සඳහා (වගුව අංක 1 පරිදි) කඳු ආවරණ රසායනික ප්‍රතිකාරක ඉසීම.

හැවන වගාව

- 1. පැළ සිටුවීමේදී සකස් කරගත් වළවල්වලට පූර්ව ප්‍රතිකාරකයක් ලෙස කාබොග්ලියරාන් රසායනිකය (එක් වළකට ග්‍රෑම් 7 ක්) යෙදීම.
- 2. කොහොඹ පුන්තක්කු, දිරාපත් වන කසල තේ, කොම්පෝස් වැනි කාබනික ද්‍රව්‍ය පසට එකතු කිරීම.
- 3. නිර්දේශිත කෘෂිකාර්මික පිළිවෙත් හා පාංශු කළමනාකරණ ක්‍රම භාවිතය.
- 4. පළමු දෙවන (වගුව අංක 1 පරිදි) හා තෙවන වසර වලදී (වගුව අංක 2 පරිදි) පැළ වල කඳ හා අතු මතට කඳු ආවරණ ප්‍රතිකාරකය යෙදීම.

පරිණාත වගාව

- 1. අවම සති 6 ක දළ විරාමයක් තබා පළමු කප්පාදුවේ සිටම සනීපාරක්ෂක (Sanitary) ක්‍රම අනුගමනය කිරීම.
- 2. කප්පාදු මුහුණත් වල ආලේපනයක් ලෙස කන්දාසන් ගැල්වීම. (මේ සඳහා විකල්පයක් ලෙස 15% බැහෝලියම් නැමැති රසායනිකය සර්ටික ලෙස අත්හදාබලා ඇති අතර දැනට අනුවර්තී පර්යේෂණ සිදුකරමින් පවතී)
- 3. කප්පාදු අතු කැබලි කර පේලි අතර වැළලීම.
- 4. මට්ටම් කපන අවස්ථාවේ පූර්ව රසායනික ප්‍රතිකාරකයක් ලෙස කාබොග්ලියරාන් රසායනිකය ග්‍රෑම් 10ක් පමණ පසට යෙදීම.
- 5. පසට කාබනික ද්‍රව්‍ය එකතු කිරීම.
- 6. කඳු විදින ගුල්ලාගේ විකල්ප ධාරක ශාකයක් වන එඬිරු වැනි ශාක කපා පුළුස්සා දැමීම.



ගුල්ලා හානි කරන මද ජනු පැලීමෙන් පසු ආහාරය ආකාරය



හානි කළ හේ පැදුර



ගුල්ලාහේ හානියට ලක්වූ තවත් පැලයක්

7. කප්පාදුවෙන් පසු සංවේදී අතු වලට යෙදීමට අත්හදා බලා ඇති, අනුවර්තී පර්යේෂණ සිදුකිරීමෙන් පසු නිර්දේශ කිරීමට අපේක්ෂිත කඳ ආවරණ ප්‍රතිකාරකයක් පිළිබඳ තොරතුරු වගුව අංක 2 හි දක්වා ඇත.

කඳ ආවරණ රසායනික ප්‍රතිකාරක

කඳ ආවරණ ප්‍රතිකාරකයක් ලෙස ෆිප් රොනිල් රසායනිකය තවත් හා හව වගාව සඳහා නිර්දේශ කරන අතර එය පරිණත වගාව සඳහා නිර්දේශ නොකෙරේ.

වගුව අංක 1: පූර්ව කඳ ආවරණ ප්‍රතිකාරකයක් ලෙස ෆිප් රොනිල් භාවිතා කරන පැදුර

තවන	නොමේරූ තේ වගාව	
රසායනිකයෙන් මිලි ලීටර 10 ක් ජලය ලීටර 8 ක දියකර තවත් පැළ 1000 ක් සඳහා වස මාස 8-10 වන තවත් පැළ වල කඳ හා අතු මතට ඉසින්න.	පළමු වසර:	දෙවන වසර :
	රසායනිකයෙන් මිලි ලීටර 200 ක් ජලය ලීටර 250 ක දියකර හෙක්ටයාරයක් සඳහා භාවිතා කරන්න. මිශ්‍රණය පැළ සිටුවා මාස 6-10 ට පසු කඳ හා අතු මතට ඉසිය යුතුය.	රසායනිකයෙන් මිලි ලීටර 400 ක් ජලය ලීටර 500 ක දියකර හෙක්ටයාරයක් සඳහා භාවිතා කරන්න. මිශ්‍රණය දෙවන හා තෙවන වසරේ පැළ වල කඳ හා අතු මතට ඉසිය යුතුය.

වගුව අංක 2: පූර්ව කඳ ආවරණ ප්‍රතිකාරකයක් ලෙස ඇට් හුණු සහ ෆොන්දගම් 1:1 මිශ්‍රණය භාවිතය

තවන	නොමේරූ තේ වගාව	පරිණත වගාව
අළු හුණු සහ ෆොන්දගම් ග්රෑම් 200 බැගින් ගෙන ජලය ලීටර 8 ක දියකර තවත් පැළ 1000 ක් සඳහා භාවිතා කරන්න. මිශ්‍රණය වස මාස 8-10 වන තවත් පැළ වල කඳ හා අතු මතට ඉසිය යුතුය.	පළමු වසර : අළු හුණු සහ ෆොන්දගම් කි.ග්‍රෑම් 6.25 බැගින් ගෙන ජලය ලීටර 250 ක දියකර හෙක්ටයාරයක් සඳහා භාවිතා කරන්න. මිශ්‍රණය පැළ සිටුවා මාස 6-10 ට පසු කඳ හා අතු මතට ඉසිය යුතුය.	අළු හුණු සහ ෆොන්දගම් කි.ග්‍රෑම් 25 බැගින් ගෙන ජලය ලීටර 1000 ක දියකර හෙක්ටයාරයකට කඳ හා අතු මතට ඉසින්න
	දෙවන හා තෙවන වසර : අළු හුණු සහ ෆොන්දගම් කි.ග්‍රෑම් 12.5 බැගින් ගෙන ජලය ලීටර 500 ක දියකර හෙක්ටයාරයක් සඳහා භාවිතා කරන්න.	

පසු සටහන:
 වගුව අංක 2 හි දැක්වෙන ඇට් හුණු හා ෆොන්දගම් මිශ්‍රණය පිළිබඳව ඔපුකර ඇති පර්යේෂණ වලදී සාර්ථක ප්‍රතිඵල ලැබී ඇති බව අනුවර්තී පර්යේෂණ ඔපුකරණ භාවිතයේ නිර්දේශයක් නිකුත් කිරීම පවා වී ඇත. කෙසේ වුවත් දැනට පවතින දැනට වගාකරුවන්ගේ දැන ගැනීම සඳහා මෙම මිශ්‍රණය භාවිතා කරන ආකාරය පිළිබඳව, ඉහත වගුව අංක 2 හි දැක්වා ඇත. - සංස්කාරක

ගෙන්දුගම් සහ හුණු මිශ්‍රණය දියකර ගැනීම සඳහා උපදෙස්:

මෙම ද්‍රව්‍ය දෙකම ජලයේ දියකර ගැනීම තරමක් අපහසු බැවින් සියුම් ව කුඩුකරගත් අළුහුණු හා ගෙන්දුගම් අවශ්‍ය ප්‍රමාණයන්ගෙන් වෙන වෙනම කිරාගෙන (සමාන ප්‍රමාණ) ඒවා වෙන වෙනම භාජණ වලට දමා ටීපෝල් වැනි විසුරුම් කාරකයක ස්වල්පයක් දමා ඊට ජලය ස්වල්පයක්ද එක්කර තලපයක් ආකාරයට සාදා ගන්න. ඉන් පසු ඒවා අදාල ජල ප්‍රමාණයේ මිශ්‍ර කර ගන්න.

අතු හා කඳ ආවරණ රසායනික ප්‍රතිකාරකය ඉසීමේදී සැලකිලිමත් විය යුතු කරුණු

කඳ විදින ගුල්ලා පාලනය කිරීමේදී ඒකාබද්ධ ක්‍රම අතරින් ඉතා වැදගත් ක්‍රමවේදය වන්නේ ආවරණ ප්‍රතිකාරක ඉසීමෙන් ගුල්ලාගේ හානියෙන් කඳ හා අතු ආරක්ෂා කර ගැනීමයි. එම නිසා ප්‍රතිකාරකය ඉසීමේදී පහත කරුණු කෙරෙහි වැඩි සැලකිල්ලක් දැක්විය යුතුය.

- තවාන්, නොමේරූ හා මේරූ තේ ඉඩම් වල ප්‍රතිකාරක යෙදීම සඳහා උචිත වර්ධක අවස්ථාව පමණක් තෝරා ගැනීම.
- මෙම ප්‍රතිකාරක ගසේ ප්‍රධාන කඳ සහ අතු සියල්ල ආවරනය වන පරිදි ඉසිය යුතු අතර පත්‍ර මතට වැටීම අවම කර ගැනීම සඳහා විශේෂ අවධානය යොමුකල යුතුය. මේ සඳහා ඉසීමට භාවිතා කරන නොසලය පොලිපේට් වර්ගයේ නොසලයක් වීම වැදගත් වේ.
- වැසි සහිත කාලගුණ තත්ව යටතේ ප්‍රතිකාරක ඉසීමෙන් වැළකීම.
- ප්‍රතිකාරක ඉසීමෙන් පසු අවම පැය 4 ක වැසි රහිත කාලයක් පැවතීම අවශ්‍ය වේ.
- ප්‍රතිකාරක ඉසීමේ දී නිසි ආරක්ෂක පිලිවෙත් අනුගමනය කිරීම.
- දලු හෙලන ඉඩම් සඳහා ප්‍රතිකාරක යෙදීමේදී අවම දින 7 ක පෙර අස්වනු කාලයක් (PHI) තැබීම, අත්‍යාවශ්‍ය වේ.