

තේ දළ නෙලීම



ශ්‍රී ලංකා
තේ පර්යේෂණායතනය

Reference Only

තෝ දුළු තෙලීම

සැකසුම

හිරෝමි නිකාන්ති

එස් විමලධර්ම

ප්‍රකාශනය

උපදෙස් හා විනාපති ග්‍රන්ථය
ශ්‍රී ලංකා ගේ පර්යේෂණායතනය
තලවිකායල

මාර්තු 2002



සිය එම හිමිකම් ඇවිරිනි

ශ්‍රී ලංකා පොදු ජනතා මන්දිරය

ශ්‍රී ලංකා පොදු ජනතා මන්දිරය සහ වැරිලි ප්‍රතිසංස්කරණ ව්‍යාපෘතිය මගින් නිපදවන ලද "පේ දළලේ කපාව" පිළිබඳ විවිධ පවසන තීර වටහන අනුසාරයෙන් නරඹන සැමගේ දැනුම ස්ථාපිත කිරීම සඳහා සකස් කරන ලද අත් පොතකි.

තේ දළ නෙලීම

ලංකාව රමණීය යුපතක්. එහි ආර්ථිකයේ කොඳු නාරටිය තේ කර්මාන්තයයි. රටේ ඉම ජනගහනයෙන් 11% ක්ම දායක වන්නේ තේ කර්මාන්තය සඳහායි. අපේ අනාගතය සරු වෙන්න නම් මේ තේ වතු සරු කර ගැනීමේ වැදගත්කම අමුතුවෙන් කියන්න උවමනා නැහැ. තේ වගාවක අස්වැන්න කියල කියන්නේ ලපටි දළ වලටයි. වැඩි අස්වැන්නක් ලබා ගන්න නම් තේ ගහකින් හොඳ දළ වැඩි ප්‍රමාණයක් කඩා ගෙන, තේ ගහත් රැක ගෙන තමයි අපේ ආදායමත් වැඩි කර ගත යුත්තේ.

තේ වත්තකට යොදන මුළු කම්කරු ශ්‍රමයෙන් 70% - 80% ක් පමණ වැය වන්නේ තේ දළ නෙලීම සඳහායි. ඒ වගේම තේ කර්මාණයේ මුළු නිෂ්පාදන වියදමෙන් 30% - 35% ක් පමණ වැය වන්නේද දළ නෙලීම සඳහායි. ලෝකයේම ප්‍රසිද්ධ "ශ්‍රී ලංකා තේ" වල උසස් ප්‍රමිතිය රඳා පවතින්නේ තේ දළ නෙලන ක්‍රමය සහ පලපුරුද්ද මතයි. මේ සඳහා තේ දළ නෙලීමේදී යුද්ධ තේ දළල හඳුනා ගෙන එම දළල පමණක් නෙලා ගැනීමට හොඳ දැනුමක් හා පලපුරුද්දක් තිබීම අත්‍යාවශ්‍යම කරුණක්.

තේ දළලක වැඩීම



දළලක් කඩා ඉවත් කල පසු එම දළල කැඩූ ස්ථානයට පහලින් ඇති පත්‍රයේ පාර්ශ්වික අංකුරය වැඩීමට පටන් ගනී. මුලින්ම වැඩෙන්නේ කුඩා ශල්ක පත්‍ර දෙකයි. මේවා වික දිනකින් හිලිහී වැටේ. ඊළඟට වැඩෙන්නේ ප්‍රමාණයෙන් කුඩා, දැති රහිත, මීටලාකාර

හැඩැති මීන පත්‍රයයි. මෙය ගොම කොළය, උපන් කොළය හෝ ජනමි කොළය යන නම් වලින් හැඳින්වේ. ඊට පසු වැඩෙනේ සාමාන්‍ය පත්‍රයි. දළලක අන්තිමට තියෙන්නේ තිරය නැත්නම් අංකුරයයි.

මෙලෙස වැඩෙන දළලක් කඩන්නේ නැතිව නිදහසේ වැඩීමට ඉඩ හැරියොත්, සාමාන්‍ය පත්‍ර 4-5 ක් වැඩීමෙන් පසු අත දළල කුඩාවී එහි වැඩීම තාවකාලිකව නවතී. මෙලෙස තාවකාලිකව වැඩීම නැවතුන දළලක් හඳුන්වන්නේ අක්‍රීය දළලක් හෝ වංගි දළලක් ලෙසිනුයි. මෙම අක්‍රීය කාලය විවිධ සාධක මත සති හතරේ සිට සති හයක් දක්වා වුවද දික්විය හැක. අක්‍රීය කාලය අවසන් වුවායින් පසු නැවතත් මෙය සක්‍රීය තත්වයට පත්වී පෙර පරිදිම අළුත් දළලක් ලෙස වැඩීමට පටන් ගනී.



සක්‍රීය දළලක්

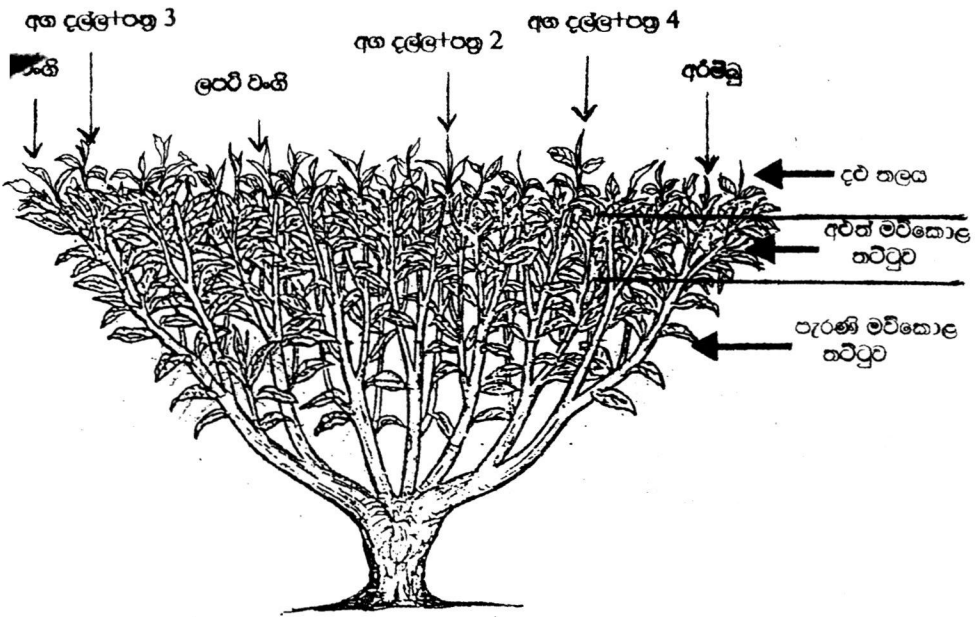


වංගි දළලක්



- වංගි දළු වැඩිදුර ඇති වීමට හේතු:-
- පසේ නිසරු බව
 - පසේ තෙතමනය අඩුකම
 - උෂ්ණත්වය
 - සිටුවා තිබෙන ක්ලෝන වර්ගය
 - කප්පාදුවෙන් පසු වයස

මව් කොළ තට්ටුව



තේ පසුරක වැඩෙන ලපටි දළු නිරන්තරයෙන් අස්වැන්න ලෙස කඩා ගැනීම සිදු කරයි. මෙම අළුත් දළු වල වැඩීමට මෙන්ම ගසේ පැවැත්මට අවශ්‍ය ආහාර නිපදවීම අත්‍යාවශ්‍යයෙන්ම සිදුවිය යුතු දෙයකි. මෙම කාර්ය භාරය ඉටු කරලනු ලබන්නේ, දළු නෙලීමේ තලයට ආසන්නව, ඊට පහලින් ඇති පත්‍ර තට්ටුවයි. මෙම පත්‍ර තට්ටුව හොඳින් තිරු වලියට විවෘත වී පැවතීමත්, අළුත් කොළ වලින් සමන්විත වීම නිසාත් මේවායේ ආහාර නිපදවීමේ හැකියාව වැඩිය. වැඩෙන දළු වලට මවක් සේම ආහාර සපයා දීම හා ආරක්ෂාව ලබා දීම නිසා ඉහලින් පිහිටි මෙම නඩත්තු කොළ තට්ටුව "අළුත් මව් කොළ තට්ටුව" ලෙසින් හඳුන්වනු ලැබේ. තේ ගසක පහතම තට්ටුවේ ඇත්තේ "පැරණි මව් කොළ තට්ටුව"යි. ඒවා වයස් ගත වී ඇති නිසා, ලපටි දළු වැඩීමට උපකාරයක් නොකරන තරම්. ඒත් මෙම පත්‍ර ගසෙන් ගිලිහී වැටී පසට කාබනික ශ්‍රව්‍ය වත් කිරීමක්

සිදු කර, ශාකය මගින් පයෙන් උරා ගත් පෝෂක ද්‍රව්‍ය වලින් කොටසක් යළි පසටම ලබා දේ. මෙයට අමතරව පාංශු වසුනක් ලෙසද ක්‍රියා කරමින් පස ආරක්ෂා කිරීමේ කාර්යයක්ද ඉටු කරලනු ලබයි. මේ අනුව තේ පඳුරේ නිරෝගී බව රැක ගැනීම සඳහාත්, වැඩි අස්වැන්නක් ලබා ගැනීම සඳහාත් නඩත්තු කොළ තට්ටුව නිසි ලෙස පවත්වා ගෙන යා යුතු බව පැහැදිලි කරුණක්. ඒ නිසා තේ පඳුරක නඩත්තු කොළ තට්ටුව අවම වශයෙන් සෙ.මී. 25 ක පමණ ගැඹුරකින් පවත්වා ගැනීම යෝග්‍ය වේ.

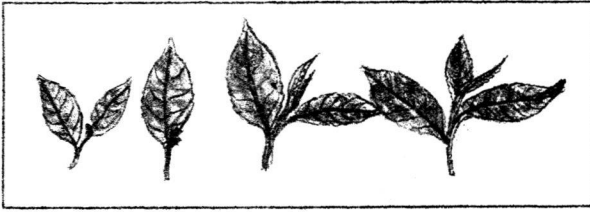
නෙළීමට යුදුසු තේ දළල හඳුනා ගැනීම

එක එක වයසේ දළ, ඒ කියන්නේ ලපටි දළ, හොඳට වැඩුණ දළ, ලපටි වංගි දළ ආදී මේ සියළු දළ එකම දළ මට්ටමක තිබෙන බව දළ මට්ටම දිනා බැලූවිට පැහැදිලිව දක්නට ලැබේ. මේ සියළු දළ වලින් නෙලා ගත යුතු යුදුසු දළල තෝරා ගැනීම ඉතාම වැදගත්. උසස් තත්වයේ භූභාගමක තේ නිෂ්පාදනය රඳා පවතින්නේ යුදුසු තත්වයේ දළ මතයි. අංකුරය හා ලපටි දළ 2-3 කින් සමන්විත දළලයි ඉතාමත් යුදුසු දළලක් ලෙස හඳුන්වන්නේ. මෙවැනි දළලක බර වගේම අස්වැන්නත් වැඩියි.

වංගි දළ නොකඩා පඳුරේ ඉතිරි කිරීම යුදුසු නොවේ. එනිසා වංගි දළලක් දුටු විගය එය මේරීමට ප්‍රථමයෙන් නෙලා ගැනීම වැදගත්. නැත්නම් රිකිල්ලේ වර්ධනය නතර වී එමගින් ලබා ගත හැකි අස්වැන්නේ අඩු වීමක් මෙන්ම ඊවා මෝරා අපතේ යාමක්ද සිදුවේ.

තිරිය හා පත්‍ර තුනකට වැඩි දළ සහ මෝරු වංගි දළ, දළ කුඩයට නොදැමිය යුතුයි. මෝරු වංගි දළ වලින් ගහට හෝ අපට ප්‍රයෝජනයක් නොවන නිසා ඊවා කඩා ඉවත දැමීම යුතුයි. එවැනි දළලක් කැඩූ විටයි, එතනින් හොඳ දළලක් එන්නේ.

ඊවගේම ලපටි දළ (අර්මිච්චු) නොකඩා පඳුරට ඉතිරි කිරීම ඉතාම වැදගත්. ලපටි දළ වල බරත්, අස්වැන්නත් අඩු නිසා ඊවා කැඩීම අවාසිදායකයි. එවැනි ලපටි දළ ඊලඟ වාරයේදී බරින් වැඩි දළලක් ලෙස නෙලා ගැනීමට ඉතිරි කළ යුතුයි.



උසස් තත්වයේ හේ නිෂ්පාදනය සඳහා සුදුසු දළු

වමේ සිට: ලැට් වැහි (නොමේරු පත්‍ර එකකින් හා දෙකකින් යුත්),
අත දළුල+පත්‍ර 2, අත දළුල+ නොමේරු පත්‍ර 3.



දළු කුඩයට එක් කර ගත යුතු නැති කොටස්

වමේ සිට: නටු කොටස් හා මේරු පත්‍ර, අත දළුල+පත්‍ර 4, මේරු වැහි

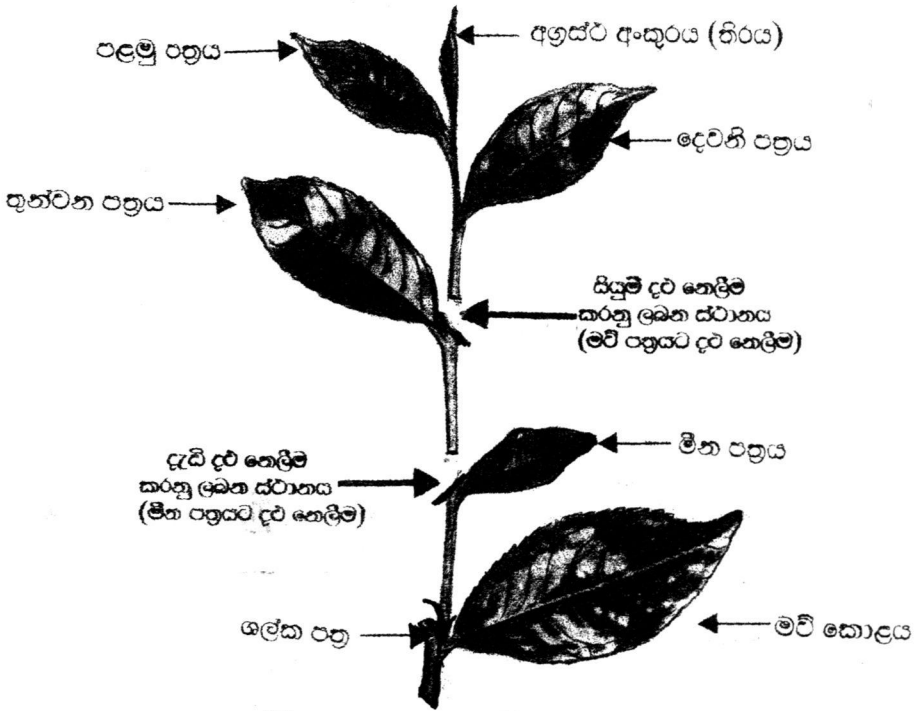


ර්ලන වාරයේදී නෙලීම සඳහා පසුබේ ඉතිරි කළ යුතු දළු (අර්මිඩු)



දැඩි දළු නෙලීම දිගටම කිරීමෙන් ඇතිවන පොකුරු/මුඩ්විට්
(පොකුරු වැඩිපුර ඇති වෙන්නේ පසුබේ මැද කොටසේය)

දළුලක් නෙලන ස්ථානය



හොඳ දළුලක් ලබා ගන්නා ගමන්ම, තේ ගසේ පැටුරුන්ම ආරක්ෂා කර ගැනීම සඳහාත් දළුලක් නෙලා ගත යුත්තේ කොතනින්ද යන්න නියමාකාරයෙන් දැන සිටීම වැදගත්ය. දළු නෙලීම සිදු කරන ස්ථානය අනුව දළු නෙලීමේ ක්‍රම දෙකකි. එනම් සියුම් දළු නෙලීම හා දැඩි දළු නෙලීමයි.

සියුම් දළු නෙලීම :-

මීන පත්‍රයට ඉහලින් ඇති පත්‍රය ගසට ඉතිරි කර දළු නෙලීම සියුම් දළු නෙලීම නමින් හඳුන්වයි. මේ ඉතුරු කරන කොළය මව් කොළය නම් වේ. සියුම් දළු නෙලීම මගින් කොළයක් ඉතුරු කරන නිසා නඩත්තු කොළ තවදුරටත් කොළ එකතු වේ. මෙහිසා වැඩෙන දළුලේ සරු බව සහ ආරක්ෂාව මෙමගින් සැලසේ.

සාමාන්‍යයෙන් දැව් අඩු කාල වලදී එනම් පායන කාල වලදී මෙලෙස මින පත්‍රයට ඉහලින් මට් කොළයක් ඉතිරි කරමින් වැඩිපුර දැව් ප්‍රමාණයක් මේ ආකාරයට නෙලා, දැව් මට්ටම පවත්වා ගත යුතුය. නමුත් එක දිගටම මෙලෙස මට් කොළයක් ඉතිරි කරමින් දැව් නෙවෙතැන් පසුරු උස් වන නිසා දිගින් දිගටම මේ ක්‍රමය මගින් පමණක් දැව් නෙලීම කළ නොහැකිය.

දැඩි දැව් නෙලීම :-

මට් කොළයක් ඉතුරු නොකර, මින පත්‍රය අසලින්ම දැව් නෙලීම, දැඩි දැව් නෙලීමක් වශයෙන් හඳුන්වයි. දැව් වැඩි වැනි කාල වලදී දැව් මට්ටම පවත්වා ගැනීමට වැඩිපුර දැව් ප්‍රමාණයක් කැඩිය යුත්තේ මෙලෙස මින පත්‍රය අසලින්.

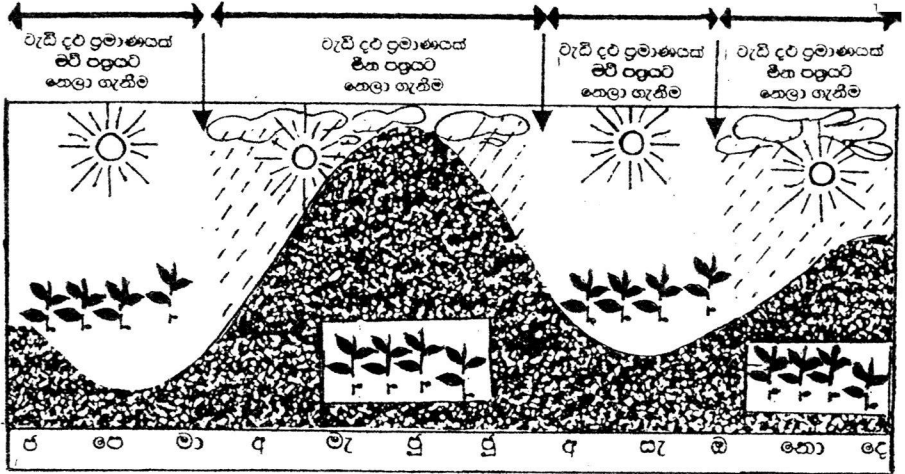
නමුත් දිගින් දිගටම "දැඩි දැව් නෙලීමේ" ක්‍රමයක් අනුගමනය කිරීම යුද්ධ නොවේ. ඒ ආකාරයෙන් දිගටම දැව් කඩා ගත්තොත් සිදුවෙන්නේ පොකුරු හෙටත් මුඩ්වීට් ඇති වීමයි. මෙවැනි මුඩ්වීට් ඇති වුවොත් ඒවා මෝරන්න කලින් කඩා දැමිය යුතුය. එසේ නොමැති වුව හොත් ඒවා ඉපළ වී, දැව් වැඩෙන තැන් අඩු වීමෙන් අස්වැන්න අඩු වී, තේ පසුරු ක්‍රමයෙන් මැරී යාමටද පුළුවන.

ලංකාවේ තේ වගා කරන ඒ ඒ ප්‍රදේශයන්හි පවතින දේශගුණික තත්වයන්ට අනුව දැව් නෙලන ක්‍රමය මෙන්ම, එම ක්‍රම භාවිතයෙන් නෙලා ගන්නා දැව් ප්‍රමාණයද, වෙනස් විය යුතු බව මේ අනුව පැහැදිලිව පෙනේ.

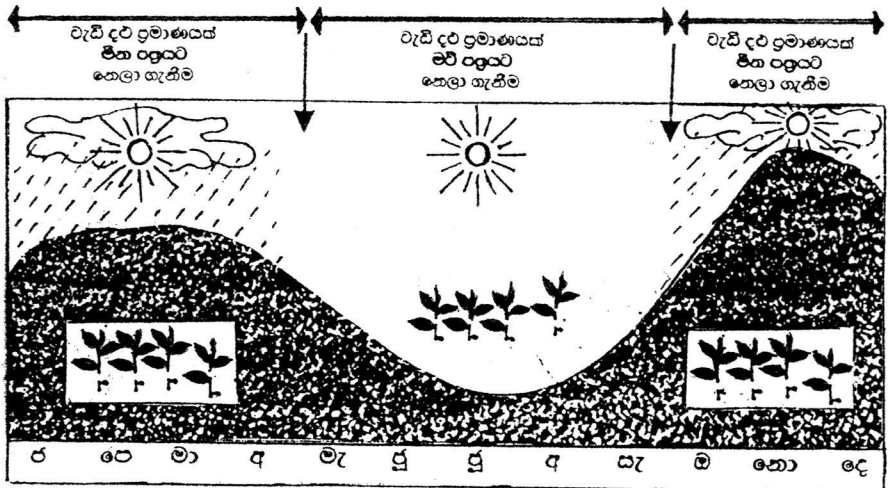
මෙයට අමතරව දැව් කැඩීමේදී සැලකිලිමත් විය යුතු වැදගත්ම කරුණක් තමයි, නැටී ඉතුරු නොකර දැව් කැඩීම. දළලක් කැඩූ පසු, ඒ ස්ථානයේ දිගට නටුවක් ඉතුරු වූයේ නම් ඒ නටුව නැවත කඩා දැමිය යුතුය. පැති අතු වල දැව් නොකඩා ඉතුරු කිරීමෙන් තේ පසුරේ ආමුට මනා ලෙස සකසා ගත හැකිය. ඒ වගේම මට්ටම් කැලී වල නැතහොත් කප්පාදුවෙන් පසු මට්ටම් කැපු ඉඩම් වල මාස හයක් පමණ යන තුරු කොළයක් ඉතුරු කර දැව් කැඩීමක් (සියුම් දැව් නෙලීමක්) සිදු කළ යුතුය.

දේශගුණික තත්වයන්ට අනුව, කාලීනව දර නෙලන ක්‍රමය වෙනස් වන අයුරු:-

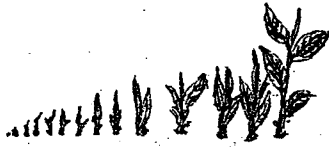
නිර්නදිත මෝසම් කලාපය



රිසානදිත මෝසම් කලාපය



නියම කාලයට දළ නෙලීම



දළලක් කැඩුවාම, එතනින් කඩාගන්න සුදුසු අළුත් දළලක් ඇති වෙන්න උඩරට ප්‍රදේශයක නම් දින 60-70 ක් පමණත්, පහතරට නම් දින 40 ක් පමණත් ගත වේ. මේ අනුව දළ රටුම දින කීයක් විය යුතුදැයි සැලකිලිමත් වීම වැදගත්. වැස්ස වැඩි, අප්‍රේල්-මැයි ඊටාගේම ඔක්තෝබර් නොවැම්බර් වැනි මාස වලදී දළ වල වැඩීම වේගවත්. මෙවැනි වැසි කාල වල උඩරට පලාත් වල දින 7 කට වරක් හා පහතරට පලාත් වල දින 5-6 කට වරක් දළ නෙලා ගැනීමයි, වඩාත්ම සුදුසු. දළ රටුම පරක්කු කලොත් දළ ඊක මේරීමට පටන්ගනී. හොඳ අස්වැන්නක් තුළින් වැඩි ආදායමක් ඔබ බලාපොරොත්තු වෙනවා නම් දළ රටුම ප්‍රමාද නොකල යුතුයි. වැසි නැති වියලි කාල වලදී නම් දළ රටුම මේ ආකාරයෙන්ම පටන්වා ගැනීම සුදුසු වන්නේ නැහැ. එවැනි වියලි කාල වලදී උඩරට පලාත් වල දින 10 කට වරක් හා පහත රට, මැදරට පලාත් වල දින 7-8 කට වරක් දළ නෙලා ගැනීමයි, වඩාත්ම සුදුසු. නමුත් දිග ඉඩේරට කාලයකදී තේ දළ මැලවීමට පටන් ගන්නා නිසා දළ කැඩීම නැවැත්විය යුතුයි. මේ අනුව දළ රටුම කාලගුණයට අනුව වෙනස් වන බව මතක තබා ගත යුතු කරුණක්.

දළ මට්ටම පාලනය කිරීම



දළ නෙලීම පහසු වන ආකාරයට එක සමාන දළ මට්ටමක් පටන්වා ගැනීම සඳහා මට්ටම් රිට් භාවිතා කර දළ නෙලීම

දළ මට්ටම එක සමානව තබා ගැනීම ඉතාම වැදගත්ය. එවිටයි, හැම කොළයකටම හොඳට හිරුඑළිය වැටිලා ඒවා හොඳින් වර්ධනය වන්නේ. මෙවැනි තත්වයකදී දළ ටික ඉක්මණට චෝරලා, බේරලා කඩාගන්නත් පහසුයි. ඒවගේම දළ මට්ටම පොළොවේ හැඩයට නියා ගන්නත් පුළුවන්. ඒ නියා දළ කැඩීමේදී, මට්ටම පාලනය කිරීමට මට්ටම් රිට් භාවිතා කල හැකිය. අඩි 6-7 ක් පමණ දිග, සැහැල්ලු, කෙලින් කෝටුටක් "මට්ටම් රිට්" ලෙස භාවිතා කල යුතුය. මට්ටම් රිට් දළ තලයේ තේ පේළි දෙක අතරටත්, තේ පඳුරු අතරටත් තබමින්, එයට ඉහලින් තියෙන යුදුසු දළ පමණි, කඩා ගත යුත්තේ. මට්ටම් රිට්ට යටින් තියෙන කිසිම දළලක් නොකැඩිය යුතුය. එලෙස යටින් තියෙන දළ කැඩීමෙන් සිදුවෙන්නේ දළ මට්ටම කඩතොර් වීමයි. මට්ටම් රිට් භාවිතා කර, නිවැරදි ආකාරයෙන් දළ නෙළුවෙන් ඉඩම වැසෙන පරිදි දළ මට්ටම සකසා ගැනීමටත්, කප්පාදු වාර දෙකක් අතර තේ පඳුරේ උස පාලනය කරමින්, දළ නෙලීමට පහසු මට්ටමක තබා ගැනීමටත් හැකියාව ලැබේ.

නෙලන දළ ආරක්ෂා කර ගැනීම

නෙලූ දළ ටික නොතලා, පොඩි නොකර ආරක්ෂා කර ගත්තොත් පමණි, තත්වයෙන් උසස් නිම් තේ ලබා ගත හැක්කේ. ඒ සඳහා පහත සඳහන් ක්‍රියා මාර්ග අනුගමනය කල යුතුය.

- තේ දළ නෙලීමෙන් පසු ඒවා තැලි පොඩි වෙත ලෙස වැඩි වේලාවක් අතේ පුරවා නොගෙන, ඉක්මණින්ම දළ කුඩයට දැමීම.
- දළ කුඩය පිරුණු පසු අතින් තද නොකිරීම. ගෝනියකට තේ දළ කිලෝ 15 කට වඩා නොදැමීමට වග බලා ගැනීම.
- වාතාශ්‍රය නො ලැබෙන පොහොර මඵ වල දළ නො ඇසිරීම.
- දළ ප්‍රවාහනයේදී ඒවා නොතැලෙන ආකාරයට ඇසිරීම.
- තැලුණු, පොඩි වුණු දළ කර්මාන්තශාලා වෙත යැවීමෙන් වැලකීම.
- නෙලාගත් දළ, ක්ෂේත්‍රයේ වැඩි වේලාවක් නොතබා හැකි ඉක්මණින් කර්මාන්ත ශාලා වෙත රැගෙන යාම.

තෝරා තේ දැව නෙලන උපකරණය මගින් දැව නෙලීම

දැව නෙලීමේදී ඉතාමත්ම වැදගත් වන කරුණු වන්නේ සුදුසු දළල හඳුනා ගැනීම, නියම තැනින් හා නියම වෙලාවට එය නෙලා ගැනීමයි. මේ සඳහා අනිවාර්යෙන්ම හොඳ පළපුරුද්දක් තියෙන වැඩි පිරිසකගේ සේවය අවශ්‍යයි. දැව වැඩි කාල වලදී, මෙය ප්‍රධාන ප්‍රශ්නයකි. මෙයට විසඳුමක් ලෙස, දැව නෙලීම සඳහා "තෝරා දැව නෙලනය" භාවිතා කළ හැකියි. දැව නෙලීම සඳහා පුහුණුවක් නොලත් අයෙකුට වුවත් මෙය භාවිතා කර සුදුසු තත්වයේ දැව ඉක්මණින්ම නෙලා ගත හැකි වීම මෙහි ප්‍රධානම වාසියයි. එයට අමතරව මෙම උපකරණය හුඟක් සැහැල්ලු නිසා භාවිතයට පහසු වීමත්, නෙලූ දැව තැලීමකට හෝ පොඩි වීමකට ලක් නොවීමත්, තේ දැව නෙලන්නියන්ගේ අත් තුවාල වී අපිරිසිදු වීමකට ලක් නොවීමත් යන වාසි මෙමගින් සැලසෙන නිසා දැව නෙලීම සඳහා තෝරා දැව නෙලනය භාවිතා කිරීම වඩාත් පහසුයි.



"තෝරා දැව නෙලනය" භාවිතා කර පහසුවෙන් හා අහිමානයෙන් යුක්තව දැව නෙලා ගැනීම

තෝරා දළ නෙලනය භාවිතයේදී සැලකිලිමත් විය යුතු කරුණු :-

තෝරා දළ නෙලනයෙන් දළ නෙලිමේදී ඉතා ඉක්මණින් ධේවිධි පිරෙන නිසා දළ දැමීමට කුඩයක් තබා ගත යුතුයි. දළ මට්ටමට යටින් තිබෙන වංගි දළ මෙහිත් නොකැපෙන නිසා ඒවා අතින් කඩා ගැනීම පිලිබද සැලකිලිමත් විය යුතුයි. ලෙට් ගසු වලත්, කස්පාදු ඉඩමක් මාස 6 ක් යම්ඉ යන තුරුත්, දළ අඩු පායන කාල වලදීත්, දළ නෙලිම සඳහා "තෝරා දළ නෙලනය" භාවිතා කිරීම සුදුසු නොවේ. ඒවගේම අතින් දළ නෙලිමේදී අනුගමනය කිරෙන ප්‍රතිපත්තින් මතකයේ තබාගෙන, අවශ්‍ය වෙලාවට ඒවාත් අනුගමනය කරමින් දළ නෙළුවොත්, වැඩි ආදායමක් ලබා ගත හැකි වීම නම් නොඅනුමානයි.

හොඳ ආදායමක් ලබා ගැනීම සඳහා උපරිම බරක් මෙන්ම හොඳ තත්වයේ දළ නෙලා ගැනීම සහ තේ ගසේ සොබාසය, දිරිමත් බව ආරක්ෂා කර ගැනීම අරමුණු කොට තෝරා දළ නෙලිමේදී සැලකිලිමත් විය යුතු කරුණු, සැකෙවින් මෙසේ ගොනු කර දැක්විය හැකිය.

- අංකුරය නොමේරූ දළ 2 1/2 කින් සමන්විත දළ මෙන්ම නොමේරූ වංගි දළ පමණක් තෝරා ගත යුතුය. හොඳ මිලක් ලබා ගත හැක්කේත්, උසස් තත්වයේ තේ නිෂ්පාදනයක් සඳහාත් මෙවැනි දළ කැටුවොත් පමණි.
- වංගි දළ ඇති වෙන්හේ වැඩිම නැවතුන විටයි. එනිසා ලෙට් අවස්ථාවේදීම මෙම දළ කඩා ගැනීමෙන් දළ වැඩිම දිරිමත් වේ. මේරූ වංගි දළ ඉතිරි වී ඇත්නම්, ඒවා කඩා ඉවතට දැමිය යුතුය.
- මෝරපු දළ කිසි විටකත් දළ කුඩයට දමා නොගත යුතුය. මෝරපු දළ වලට හොඳ මිලක් නොලැබෙනවා වගේම නිම් ගේ වලංගුත්වය බාල වී කසල තේ ප්‍රතිශතයද ඉහල යයි. එයට අමතරව නඩත්තු කොළ තට්ටුව ලෙසින් ක්‍රියා කරන මේ මෝරපු කොළ ඉවත් කිරීමට සේ පැවැත්මට සාධකයක් සොබාසයට හරිවනුය.
- දළ රවුම ප්‍රමාද වූ විටක, වැඩුණු දළ මේරීමට පටන් ගනී. මෙවැනි අවස්ථා වලදී මට්ටමට දළ නෙලා එහි ඇති මේරූ කොටස් ඉවත් කල යුතුය.

- කිසි විටකත් ලපටි දළ (අර්මිඩ්) නොකැසිය යුතුය. යුද්ධය නත්වයේ සාමාන්‍ය දළලක් හා සැසඳීමේදී ලපටි දළලක බර එයින් භාගයකටත් වඩා අඩුය. අස්වැන්නේ උරුම බර ඇති විමට කලින් ඒවා කඩා දැමීමෙන් සිදුවන්නේ පාඩුවක් පමණි. මෙමගින් ඊලඟ දළ වාරයේදී නෙලා ගත හැකි දළ ප්‍රමාණයත් බරත් අඩු වීමෙන්, අස්වැන්න අඩුවී ආදායම් හත්වයද අඩුවේ.
- දළ නෙලීමේදී බොහෝ විට වැසි කාලයේදී පොකුරු නැතහොත් මුඩ්විටි (වැඩිපුරම හේ පදුරේ මැද කොටසේ) ඇතිවේ. මෙම පොකුරු ලපටි අවසවාදීමට විවිධ විට ඉවත් කල යුතු වේ.
- නැටි ඉතිරි නොකර දළ නෙලා ගැනීම ඉතාම වැදගත්. දළ කැසීමේදී නැටි ඉතිරි වුවොත් ඒවා නැවත නඩත්තු කොලය / මින පත්‍රය අසලින්නම් කඩා ඉවතට දැමිය යුතුය.
- දළ රටුම, කාලගුණයට අනුව අතිවාරයෙන්ම වෙනස් විය යුතු දෙයකි. වැසි සහිත කාල වලදී දළ වල වැඩිම වේගවත්. එනිසා එවැනි වැසි කාල වලදී උඩරට නම් දින 7 කට වරක් හා පහතරට දින 5-6 කට වරක් වන සේ දළ රටුම පවත්වා ගත යුතුය. වැසි රහිත වියලි කාලගුණ වලදී උඩරට දින 10 කට හා පහතරට ප්‍රදේශ වල දින 7-8 කට වරක් වන සේ දළ රටුම පවත්වා ගත යුතුය.
- ඒවගේම පායන කාල වලදී මින පත්‍රයට උඩින් කොළයක් ඉතුරු කර දළ මට්ටම පාලනය කරමින් වැඩි දළ ප්‍රමාණයක් නෙලා ගැනීමත්, දළ වැඩි කාල වලදී මින පත්‍රය ලහින් වැඩි දළ ප්‍රමාණයක් දළ මට්ටම පාලනය කරමින් නෙලා ගැනීමත් පිලිබඳ සැලකිලිමත් විය යුතුය.

වැඩි විස්තර සඳහා ශ්‍රී ලංකා ජෛව රසායන විද්‍යා මධ්‍යස්ථානයේ පහත සඳහන් උපදෙස් හා ව්‍යාපෘති මධ්‍යස්ථාන වලින් විමසන්න

උපදෙස් හා ව්‍යාපෘති මධ්‍යස්ථානය	තලවකැලේ	051-22601
උපදෙස් හා ව්‍යාපෘති මධ්‍යස්ථානය	රත්නපුර	045-28748
උපදෙස් හා ව්‍යාපෘති මධ්‍යස්ථානය	හත්තාන	08-218509
උපදෙස් හා ව්‍යාපෘති මධ්‍යස්ථානය	පස්සර	055-88246
උපදෙස් හා ව්‍යාපෘති මධ්‍යස්ථානය	කොට්ටච්ච	09 - 37669
උපදෙස් හා ව්‍යාපෘති මධ්‍යස්ථානය	දෙනියාය	041-73206